

## **Konjunkturstatistik, löner för statlig sektor, februari 2013**

Salaries in The Governmental Sector, February 2013

---

### **I korta drag**

#### **Löneökningen för statlig sektor var 1,1 procent**

Den preliminära genomsnittliga månadslönen för månadsavlönade inom statlig sektor var 32 940 kronor under februari 2013. Detta är en ökning med 1,1 procent sedan februari 2012.

Inom civilförvaltningen ökade lönerna med 1,3 procent och för försvaret minskade lönerna med 0,1 procent.

För kvinnor inom statlig sektor ökade lönerna med 1,6 procent medan männens löner ökade med 0,8 procent.

Förändringstalen är baserade på skillnader mellan de definitiva lönerna 2012 och de preliminära lönerna 2013.

#### **Antal sysselsatta ökade med 2,0 procent**

Antalet sysselsatta inom den statliga sektorn var 235 190 under februari 2013. Detta är jämfört med februari 2012 en ökning med 4 690 personer eller 2,0 procent. De sysselsatta var fördelade på 120 870 kvinnor och 114 320 män.

Inom civilförvaltningen var antalet sysselsatta 210 650 under februari 2013. Detta är jämfört med februari 2012 en ökning med 4 430 personer.

Inom försvaret ökade antalet anställda med 240 personer till 23 080 under samma period.



**Statistiska centralbyrån**  
Statistics Sweden

Bo Enegren, tfn 08-545 292 40  
bo.enegren@mi.se  
www.mi.se

Ann-Katrin Larsson, SCB, tfn 019-17 68 80  
ann-katrin.larsson@scb.se  
www.scb.se

Statistiken har producerats av SCB på uppdrag av Medlingsinstitutet (MI), som ansvarar för officiell statistik inom området.

ISSN 1654-2711 Serie AM – Arbetsmarknad. Utkom den 29 april 2013.  
URN:NBN:SE:SCB-2013-AM17SM1304\_pdf  
Tidigare publicering: Se avsnittet Fakta om statistiken.  
Utgivare av Statistiska meddelanden är Stefan Lundgren, SCB.

## Innehåll

<b>Statistiken med kommentarer</b>	<b>3</b>
<b>Löner</b>	<b>3</b>
Genomsnittlig månadslön för månadsavlönade och procentuell förändring fördelad efter heltid/deltid	3
Genomsnittlig månadslön för månadsavlönade och procentuell förändring fördelad efter myndighetsgrupper	3
<b>Sysselsättning</b>	<b>4</b>
Antal sysselsatta och procentuell förändring	4
<b>Tabeller</b>	<b>5</b>
1. Statlig sektor – genomsnittlig månadslön för månadsavlönade, fördelad efter myndighet, februari 2013	5
2. Statlig sektor – definitiv genomsnittlig månadslön för månadsavlönade, inklusive retroaktiv lön, fördelad efter myndighet, februari 2012	6
3. Statlig sektor – genomsnittlig månadslön för månadsavlönade fördelad efter näringsgren, februari 2013	7
4. Statlig sektor – genomsnittlig månadslön för månadsavlönade, utveckling fr.o.m. februari 2011 t.o.m. februari 2013	8
5. Statlig sektor – antal sysselsatta fördelade efter myndighet, februari 2013	9
6. Statlig sektor – antal sysselsatta fördelade efter län, februari 2013	10
7. Statlig sektor – antal sysselsatta fördelade efter näringsgren, februari 2013	11
<b>Fakta om statistiken</b>	<b>12</b>
<b>Inledning</b>	<b>12</b>
<b>Detta omfattar statistiken</b>	<b>12</b>
Objekt och population	12
Statistiska mått	12
Variabler	13
Redovisningsgrupper	13
<b>Så görs statistiken</b>	<b>13</b>
<b>Statistikens tillförlitlighet</b>	<b>13</b>
Bortfall	13
Täckning	14
<b>Bra att veta</b>	<b>14</b>
Spridningsformer	14
Jämförbarhet över tiden	14
Primärmaterial	14
Annan statistik	14
<b>In English</b>	<b>15</b>
<b>Summary</b>	<b>15</b>
<b>List of tables</b>	<b>15</b>
<b>List of terms</b>	<b>16</b>

## Statistiken med kommentarer

### Löner

Löneutvecklingen mellan februari 2012 och februari 2013 var för månadsavlönade 1,1 procent. Kvinnornas löner ökade med 1,6 procent medan mäns löner ökade med 0,8 procent. Den genomsnittliga månadslönen för deltidstjänstgörande i tabellen nedan är uppräknad till heltidslön.

#### Genomsnittlig månadslön för månadsavlönade och procentuell förändring fördelad efter heltid/deltid

	Genomsnittlig månadslön		
	Februari 2012	Februari 2013	Procent
<b>Heltidstjänstgörande</b>			
Kvinnor	31 400	31 900	+ 1,6
Män	34 070	34 320	+ 0,7
Totalt	32 790	33 130	+ 1,1
<b>Deltidstjänstgörande</b>			
Kvinnor	29 470	29 920	+ 1,6
Män	33 870	34 380	+ 1,5
Totalt	30 710	31 170	+ 1,5
<b>Hel- och deltidstjänstgörande</b>			
Kvinnor	31 110	31 620	+ 1,6
Män	34 060	34 320	+ 0,8
Totalt	32 570	32 940	+ 1,1

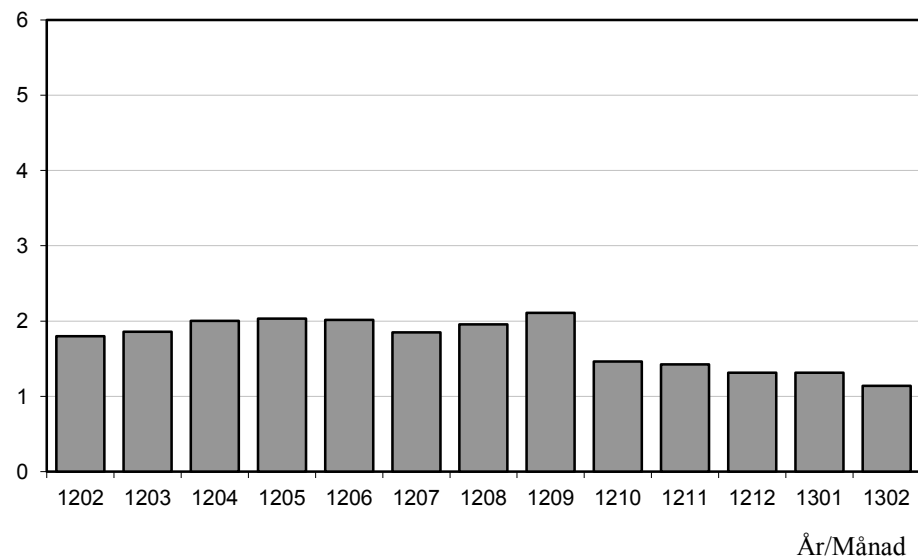
För civilförvaltningen ökade lönerna med 1,3 procent och för försvaret minskade lönerna med 0,1 procent mellan februari 2012 och februari 2013. För den statliga sektorn totalt sett var ökningen 1,1 procent.

#### Genomsnittlig månadslön för månadsavlönade och procentuell förändring fördelad efter myndighetsgrupper

	Genomsnittlig månadslön		
	Februari 2012	Februari 2013	Procent
<b>Civilförvaltningen</b>			
Kvinnor	31 090	31 600	+ 1,6
Män	34 570	34 920	+ 1,0
Totalt	32 670	33 090	+ 1,3
<b>Försvaret</b>			
Kvinnor	30 760	31 230	+ 1,5
Män	31 690	31 540	- 0,5
Totalt	31 510	31 480	- 0,1
<b>Totalt</b>			
Kvinnor	31 110	31 620	+ 1,6
Män	34 060	34 320	+ 0,8
Totalt	32 570	32 940	+ 1,1

## Löneutveckling för månadsavlönade inom statlig sektor

Procent



Diagrammet ovan, som visar löneutvecklingen inom den statliga sektorn, baseras på preliminära löneuppgifter plus retroaktiv lön jämfört mot definitiva löneuppgifter 12 månader tidigare.

## Sysselsättning

Antalet sysselsatta i den statliga sektorn ökade med 4 690 personer mellan februari 2012 och februari 2013. Civilförvaltningen ökade med 4 430 personer medan försvaret ökade med 240 personer för samma period.

### Antal sysselsatta och procentuell förändring

	Antal sysselsatta		Procent
	Februari 2012	Februari 2013	
<b>Civilförvaltningen</b>	206 220	210 650	+ 2,2
Omräknat till heltidspersoner	179 780	184 290	+ 2,5
<b>Försvaret</b>	22 840	23 080	+ 1,0
Omräknat till heltidspersoner	22 290	22 500	+ 1,0
<b>Totalt</b>	230 490	235 190	+ 2,0
Omräknat till heltidspersoner	203 360	208 100	+ 2,3

## Tabeller

### 1. Statlig sektor – genomsnittlig månadslön för månadsavlönade, fördelad efter myndighet, februari 2013

#### 1. Governmental sector – average monthly salary for monthly paid, by authority, February 2013

Myndighet	Genomsnittlig månadslön, kronor							Förändring från föregående år	
	Heltidstjänstgörande			Deltids-tjänstgörande Totalt	Hel- och deltidstjänstgörande			Kronor	Procent
	Kvinnor	Män	Totalt		Kvinnor	Män	Totalt		
TOTALT	31 900	34 316	33 133	31 172	31 618	34 320	32 935	370	1,1
HELSTATLIG VERKSAMHET	31 895	34 317	33 132	31 179	31 615	34 321	32 934	369	1,1
CIVILFÖRVALTNINGEN	31 896	34 960	33 335	31 071	31 598	34 919	33 085	419	1,3
Polisväsendet	28 690	31 990	30 746	29 278	28 570	31 986	30 639	-44	-0,1
Domstolsväsendet	32 505	41 767	35 316	30 141	32 163	41 566	34 842	692	2,0
Kriminalvården	27 044	27 356	27 220	27 344	27 045	27 377	27 227	538	2,0
Migrationsverket	29 793	31 739	30 537	28 970	29 691	31 692	30 429	-212	-0,7 <sup>1</sup>
Försäkringskassan	28 426	32 084	29 355	26 637	28 135	31 983	29 032	776	2,7
Länsstyrelserna	31 618	33 249	32 300	30 174	31 294	33 001	31 964	697	2,2
Skatteverket	31 014	34 812	32 439	30 447	30 727	34 841	32 166	764	2,4
Kronofogdemyndigheten	28 736	31 611	29 732	28 866	28 642	31 655	29 649	513	1,8
Tullverket	32 068	32 896	32 526	30 724	31 799	32 797	32 330	662	2,1
Universitet och högskolor	33 204	37 137	35 156	32 608	32 812	37 013	34 809	476	1,4
Lantbruksuniversitetet	32 487	36 111	34 307	32 038	32 202	36 069	34 031	1 059	3,2
Skogsstyrelsen	30 698	31 775	31 427	29 009	30 497	31 631	31 243	356	1,2
Trafikverket	35 963	38 669	37 754	35 828	35 809	38 644	37 636	557	1,5
Arbetsförmedlingen	29 951	31 242	30 420	29 023	29 768	31 219	30 262	-36	-0,1 <sup>1</sup>
Övriga myndigheter	35 498	38 400	36 732	32 350	34 899	38 161	36 220	546	1,5
FÖRSVARET	31 149	31 475	31 413	33 891	31 234	31 542	31 482	-30	-0,1
ÖVR STATLIGT LÖNE-REGLERAD VERKSAMHET	34 876	33 567	34 318	28 611	33 361	33 047	33 234	736	2,3

Förändringssiffrorna är baserade på skillnader mellan de definitiva lönerna 2012 och de preliminära lönerna 2013.

1) Förändringssiffran är påverkad av strukturella förändringar.

*The percentage changes are based on differences between the definitive salaries in 2012 and the preliminary salaries in 2013.*

*1) The percentage change is affected by structural changes.*

## 2. Statlig sektor – definitiv genomsnittlig månadslön för månadsavlönade, inklusive retroaktiv lön, fördelad efter myndighet, februari 2012

2. Governmental sector – definitive average monthly salary for monthly paid, including retroactive salary, by authority, February 2012

Myndighet	Genomsnittlig månadslön, kronor							Förändring från föregående år	
	Heltidstjänstgörande			Deltids- tjänst- görande Totalt	Hel- och deltidstjänstgörande			Kronor	Procent
	Kvinnor	Män	Totalt		Kvinnor	Män	Totalt		
TOTALT	31 403	34 072	32 785	30 705	31 112	34 060	32 565	578	1,8
HELSTATLIG VERKSAMHET	31 399	34 073	32 784	30 710	31 110	34 062	32 565	578	1,8
CIVILFÖRVALTNINGEN	31 394	34 625	32 935	30 610	31 088	34 569	32 666	735	2,3
Polisväsendet	28 620	32 062	30 796	29 257	28 508	32 049	30 683	948	3,2
Domstolsväsendet	31 868	40 761	34 614	29 688	31 525	40 586	34 150	390	1,2
Kriminalvården	26 491	26 828	26 680	26 849	26 505	26 842	26 689	432	1,6
Migrationsverket	30 053	31 910	30 791	28 891	29 891	31 861	30 641	857	2,9
Försäkringskassan	27 638	31 383	28 586	25 946	27 348	31 265	28 256	613	2,2
Länsstyrelserna	30 852	32 605	31 590	29 640	30 550	32 350	31 267	832	2,7
Skatteverket	30 188	34 244	31 720	29 756	29 849	34 318	31 402	361	1,2
Kronofogdemyndigheten	28 065	31 285	29 191	28 591	28 030	31 326	29 136	494	1,7
Tullverket	31 335	32 261	31 857	30 073	31 117	32 141	31 668	388	1,2
Universitet och högskolor	32 651	36 775	34 708	32 064	32 256	36 618	34 333	690	2,1
Lantbruksuniversitetet	31 498	34 960	33 251	31 086	31 194	34 942	32 972	658	2,0
Skogsstyrelsen	30 278	31 521	31 127	27 686	29 945	31 355	30 887	715	2,4
Trafikverket	35 279	38 176	37 202	35 053	35 130	38 140	37 079	882	2,4
Arbetsförmedlingen	30 001	31 309	30 497	28 856	29 763	31 277	30 298	438	1,5
Övriga myndigheter	34 887	37 906	36 194	31 967	34 291	37 658	35 674	1 034	3,0
FÖRSVARET	30 706	31 632	31 458	33 279	30 764	31 694	31 512	-675	-2,1
ÖVR STATLIGT LÖNE- REGLERAD VERKSAMHET	33 815	32 747	33 369	28 814	32 573	32 383	32 498	612	1,9

Förändringssiffrorna är baserade på skillnader mellan de definitiva lönerna 2011 och de definitiva lönerna 2012.

*The percentage changes are based on differences between the definitive salaries in 2011 and the definitive salaries in 2012.*

### 3. Statlig sektor – genomsnittlig månadslön för månadsavlönade fördelad efter näringsgren, februari 2013

3. Governmental sector – average monthly salary for monthly paid by industry sector, February 2013

Näringsgren/SNI 2007	Genomsnittlig månadslön, kronor							Förändring från föregående år	
	Heltidstjänstgörande			Deltids-tjänstgörande	Hel- och deltidstjänstgörande			Kronor	Procent
	Kvinnor	Män	Totalt	Totalt	Kvinnor	Män	Totalt		
TOTALT	31 900	34 316	33 133	31 172	31 618	34 320	32 935	370	1,1
K Finans- och försäkringsverksamhet	31 555	33 880	32 480	29 776	31 170	33 825	32 158	1 189	3,8
L Fastighetsverksamhet	35 469	34 265	34 594	32 108	34 990	34 242	34 461	427	1,3
M Juridik, ekonomi, vetenskap och teknik	34 923	39 564	37 554	33 964	34 128	39 622	37 081	292	0,8
N Uthyrning, fastighetservice m.m.	29 951	31 242	30 420	29 023	29 768	31 219	30 262	-36	-0,1 <sup>1</sup>
O Offentlig förvaltning och försvar;									
obl. socialförsäkring	31 604	33 555	32 637	30 772	31 365	33 573	32 482	357	1,1
84.1 Offentlig förvaltning	33 916	37 218	35 382	32 389	33 550	37 135	35 063	482	1,4
84.2 Offentliga tjänster	30 072	31 723	31 136	30 098	29 954	31 745	31 077	127	0,4
84.3 Obligatorisk socialförsäkring	28 502	32 453	29 526	26 612	28 190	32 351	29 176	798	2,8
P Utbildning	33 107	37 032	35 037	32 426	32 706	36 905	34 679	532	1,6
85.2 Grundskoleutbildning	31 000	32 071	31 281	27 411	30 267	31 275	30 512	1 032	3,5
85.4 Eftergymnasial utbildning	33 167	37 083	35 109	32 579	32 779	36 965	34 765	515	1,5
Q Vård och omsorg	29 416	28 787	29 088	27 538	29 018	28 632	28 822	427	1,5
R Kultur, nöje och fritid	32 036	32 749	32 375	28 175	31 330	32 369	31 798	658	2,1

Förändringssiffrorna är baserade på skillnader mellan de definitiva lönerna 2012 och de preliminära lönerna 2013.

1) Förändringssiffran är påverkad av strukturella förändringar eller näringsgrensförändringar

*The percentage changes are based on differences between the definitive salaries in 2012 and the preliminary salaries in 2013.*

*1) The percentage change is affected by structural changes or by changes of industry sector.*

#### 4. Statlig sektor – genomsnittlig månadslön för månadsavlönade, utveckling fr.o.m. februari 2011 t.o.m. februari 2013

4. Governmental sector – average monthly salary for monthly paid, from February 2011 to February 2013

Mätmånad	Genomsnittlig månadslön, kronor			Förändring från föregående år, procent		
	preliminär	preliminär+retro	definitiv	preliminär mot preliminär	preliminär+retro mot definitiv	definitiv mot definitiv
feb-11	31 320	–	31 990	1,1	–	1,9
mar-11	31 260	–	31 930	1,0	–	1,9
apr-11	31 330	–	31 940	0,9	–	1,8
maj-11	31 470	–	31 970	0,7	–	1,8
jun-11	31 510	–	31 840	0,9	–	1,6
jul-11	31 450	–	31 710	1,4	–	2,0
aug-11	31 370	–	31 620	1,4	–	2,0
sep-11	31 550	–	31 790	1,4	–	2,0
okt-11	31 750	–	32 440	1,8	–	2,4
nov-11	31 870	–	32 470	2,0	–	2,2
dec-11	32 030	–	32 500	2,4	–	2,2
jan-12	32 140	–	32 580	2,6	–	1,9
feb-12	32 230	–	32 570	2,9	–	1,8
mar-12	32 260	32 520	–	3,2	1,9	–
apr-12	32 400	32 580	–	3,4	2,0	–
maj-12	32 510	32 610	–	3,3	2,0	–
jun-12	32 400	32 480	–	2,8	2,0	–
jul-12	32 210	32 290	–	2,4	1,8	–
aug-12	32 160	32 240	–	2,5	2,0	–
sep-12	32 380	32 450	–	2,6	2,1	–
okt-12	32 520	32 920	–	2,4	1,5	–
nov-12	32 570	32 930	–	2,2	1,4	–
dec-12	32 710	32 930	–	2,1	1,3	–
jan-13	32 890	33 000	–	2,3	1,3	–
feb-13	32 940	32 940	–	2,2	1,1	–



**5. Statlig sektor – antal sysselsatta fördelade efter myndighet, februari 2013**

## 5. Governmental sector – number of employees by authority, February 2013

Myndighet	Antal					Förändring från föregående år	Heltidspersoner	
	Samtliga	Heltids- tjänstgörande		Deltids- tjänstgörande			Antal	Därav kvinnor, procent
		Kvinnor	Män	Kvinnor	Män			
TOTALT	235 186	89 464	93 516	31 407	20 799	4 692	208 103	51,1
HELSTATLIG VERKSAMHET	234 781	89 327	93 416	31 303	20 735	4 683	207 793	51,1
CIVILFÖRVALTNINGEN	210 654	84 663	75 376	30 761	19 854	4 434	184 286	54,9
Justitiedepartementet	52 767	20 028	23 740	4 450	4 549	1 519	47 890	47,4
Polisväsendet	29 663	9 107	15 088	2 190	3 278	928	26 379	39,3
Domstolsväsendet	6 191	3 673	1 663	693	162	6	5 931	70,4
Kriminalvården	9 857	3 555	4 628	889	785	-48	8 913	44,9
Migrationsverket	3 711	2 019	1 248	325	119	506	3 552	63,0
Utrikesdepartementet	2 146	1 083	657	343	63	-35	1 921	64,0
Försvarsdepartementet	172	72	74	13	13	29	158	50,6
Socialdepartementet	29 479	14 938	8 223	4 436	1 882	894	27 102	66,2
Försäkringskassan	12 600	7 803	2 663	1 865	269	288	11 968	76,5
Länsstyrelserna	5 034	2 306	1 671	763	294	120	4 733	60,4
Finansdepartementet	17 959	8 793	6 094	2 347	725	144	17 138	61,5
Skatteverket	10 325	5 306	3 209	1 445	365	108	9 880	64,8
Kronofogdemyndigheten	2 140	1 211	654	210	65	68	2 070	66,1
Tullverket	2 031	773	960	189	109	-60	1 949	46,8
Utbildningsdepartementet	70 854	23 326	22 221	14 689	10 618	214	55 405	53,1
Universitet och högskolor	66 706	21 161	21 093	14 044	10 408	275	51 583	52,1
Landsbygdsdepartementet	7 294	3 017	2 634	1 122	521	-174	6 502	56,0
Lantbruksuniversitetet	3 546	1 254	1 288	636	368	-197	2 979	52,0
Skogsstyrelsen	884	252	531	55	46	15	850	34,0
Miljödepartementet	2 102	913	867	190	132	24	1 993	52,7
Näringsdepartementet	11 338	4 178	5 718	859	583	227	10 829	44,2
Trafikverket	6 476	1 909	3 793	379	395	67	6 163	35,1
Kulturdepartementet	2 937	1 110	949	584	294	35	2 446	56,3
Arbetsmarknadsdepartementet	13 606	7 205	4 199	1 728	474	1 557	12 903	65,2
Arbetsförmedlingen	12 541	6 661	3 830	1 640	410	1 549	11 891	65,7
FÖRSVARET	23 079	4 151	17 646	441	841	237	22 504	19,7
RIKSDAGENS VERK	1 048	513	394	101	40	12	1 002	58,3
ÖVR STATLIGT LÖNEREGLERAD VERKSAMHET	405	137	100	104	64	9	310	59,7

**6. Statlig sektor – antal sysselsatta fördelade efter län, februari 2013**

## 6. Governmental sector – number of employees by county, February 2013

Län	Antal					Förändring från föregående år	Heltidspersoner	
	Samtliga	Heltids- tjänstgörande		Deltids- tjänstgörande			Antal	Därav kvinnor, procent
		Kvinnor	Män	Kvinnor	Män			
TOTALT	235 186	89 464	93 516	31 407	20 799	4 692	208 103	51,1
Stockholm	69 615	28 144	27 345	8 625	5 501	1 539	62 125	52,4
Uppsala	16 174	5 504	6 220	2 654	1 796	235	13 664	49,5
Södermanland	4 042	1 658	1 564	487	333	19	3 651	53,5
Östergötland	12 429	4 426	5 199	1 725	1 079	279	11 084	49,0
Jönköping	5 684	2 337	2 230	686	431	143	5 195	53,6
Kronoberg	3 305	1 122	1 084	622	477	166	2 690	53,7
Kalmar	3 420	1 411	1 298	414	297	110	3 091	54,4
Gotland	1 600	701	637	152	110	-6	1 497	53,8
Blekinge	4 919	1 333	2 969	358	259	68	4 649	33,8
Skåne	26 799	9 610	10 218	4 199	2 772	548	22 995	51,0
Halland	3 952	1 238	1 850	578	286	-14	3 541	44,8
Västra Götaland	30 577	11 380	12 327	4 185	2 685	760	27 199	50,6
Värmland	4 684	1 827	1 702	652	503	9	4 085	53,6
Örebro	7 086	2 934	2 513	967	672	120	6 220	55,5
Västmanland	3 832	1 575	1 562	428	267	38	3 526	52,4
Dalarna	4 932	1 952	1 852	632	496	136	4 366	53,2
Gävleborg	5 144	2 161	1 913	647	423	139	4 659	55,1
Västernorrland	6 435	2 822	2 527	732	354	-67	6 000	55,2
Jämtland	3 195	1 451	1 099	377	268	111	2 895	58,7
Västerbotten	8 930	3 129	3 162	1 513	1 126	138	7 358	51,5
Norrbottn	8 432	2 749	4 245	774	664	221	7 615	41,3

**7. Statlig sektor – antal sysselsatta fördelade efter näringsgren, februari 2013**

## 7. Governmental sector – number of employees by industry sector, February 2013

Näringsgren/SNI 2007	Antal					Förändring från föregående år <sup>1</sup>	Heltidspersoner	
	Samtliga	Heltids-tjänstgörande		Deltids-tjänstgörande			Antal	Därav kvinnor, procent
		Kvinnor	Män	Kvinnor	Män			
TOTALT	235 186	89 464	93 516	31 407	20 799	4 692	208 103	51,1
K Finans- och försäkringsverksamhet	873	446	291	110	26	-89	838	63,1
L Fastighetsverksamhet	1 042	254	675	59	54	-22	993	29,4
M Juridik, ekonomi, vetenskap och teknik	4 003	1 550	1 644	507	302	63	3 703	50,8
N Uthyrning, fastighetservice m.m.	12 541	6 661	3 830	1 640	410	1 549	11 891	65,7
O Offentlig förvaltning och försvar;								
obl. socialförsäkring	137 861	55 136	62 163	12 671	7 891	2 897	129 133	49,2
84.1 Offentlig förvaltning	54 762	25 419	20 470	6 274	2 599	1 579	51 786	57,5
84.2 Offentliga tjänster	69 533	21 372	38 767	4 381	5 013	1 064	64 450	37,2
84.3 Obligatorisk socialförsäkring	13 566	8 345	2 926	2 016	279	254	12 896	76,1
P Utbildning	71 387	23 054	22 539	14 958	10 836	9	55 582	52,6
85.2 Grundskoleutbildning	1 173	629	222	268	54	-69	1 068	75,8
85.4 Eftergymnasial utbildning	70 214	22 425	22 317	14 690	10 782	78	54 515	52,1
Q Vård och omsorg	4 271	1 180	1 306	818	967	257	3 286	48,0
R Kultur, nöje och fritid	3 132	1 147	1 045	633	307	26	2 613	55,1

1) Näringsgrensändringar kan påverka siffrorna.

1) Changes of industry sector may affect the figures.

## Fakta om statistiken

---

### Inledning

Detta Statistiska meddelande (SM) ingår i den löpande konjunkturlöne-statistiken och avser löner och sysselsättning inom statlig sektor. Statistiken har producerats av Statistiska centralbyrån (SCB), på uppdrag av Medlingsinstitutet (MI), som från och med 2001 ansvarar för officiell statistik inom området. Syftet med undersökningen är att månatligen belysa löner och sysselsättning inom statlig sektor i termer av nivå och utveckling. SCB har sedan 1976 utfört en undersökning i varje kvartals mittmånad av sysselsättningen inom den statliga sektorn. Efter ett betänkande från 1987 års lönekommitté har SCB fått regeringens uppdrag att tillsammans med Konjunkturinstitutet (KI) utforma en kortperiodisk lönestatistik. Från och med februari 1991 utökades därför undersökningen till att även omfatta de anställdas löner. Det främsta syftet med den utökade undersökningen är att ge underlag för konjunkturbedömningar och för analys av kostnadsutvecklingen inom den statliga sektorn. Undersökningen är en totalundersökning och är från och med januari 2000 månatlig. Detta SM innehåller uppgifter för februari 2013.

### Detta omfattar statistiken

#### Objekt och population

Populationen består av sysselsatta inom statlig förvaltning, sysselsatta vid institutioner hänförliga till statlig sektor samt sysselsatta vid socialförsäkringsfonder. Undersökningspopulationen delas upp i sysselsättnings- respektive lönepopulation. I sysselsättningspopulationen ingår alla som var anställda med lön under mät månaden. Undantagna är tjänstlediga som inte fick utbetald lön under mät månaden och anställda i utlandet. I lönepopulationen ingår alla, förutom de undantagna i sysselsättningspopulationen, som var anställda med månadslön och med en sysselsättningsgrad på minst 40 procent och som fyllt 18 men inte 65 år.

#### Statistiska mått

Statistiken i undersökningen redovisas i form av genomsnittliga månadslöner samt antalet sysselsatta. I månadslönen ingår grundlön, fasta- samt rörliga lönetillägg. I tabeller och tablåer redovisas genomsnittlig månadslön för heltidstjänstgörande, deltidstjänstgörande samt hel- och deltidstjänstgörande. Den genomsnittliga månadslönen beräknas som summan av de anställdas månadslön dividerat med summan av deras tjänstgöringsomfattning. Den beräknade genomsnittliga månadslönen är alltså ett mått på den genomsnittliga ersättningen för en arbetsinsats motsvarande heltid under en månad. För både genomsnittlig månadslön och antal sysselsatta redovisas förändringen från motsvarande månad föregående år. Förändringssiffrorna är baserade på oavrundade uppgifter.

Efter tolv månader fastställs den slutliga genomsnittliga månadslönen. Det innebär att hänsyn tas till retroaktiva löneutbetalningar. De preliminära månadslönerna korrigeras med de retroaktiva lönebeloppen och de definitiva månadslönerna beräknas.

## **Variabler**

### **Genomsnittlig månadslön**

Med månadslön avses ersättning för månad innan avdrag gjorts, där grundlön, fasta samt rörliga lönetillägg ingår. Övertidstillägg, traktamentsersättningar samt jour- och beredskapstillägg ingår inte i den genomsnittliga månadslönen.

### **Antal sysselsatta**

Som sysselsatt räknas den som fått lön utbetald under mät månaden oberoende av tjänstgöringens omfattning eller anställningstidens längd och där lönen inte består av enbart tillägg eller retroaktiv lön.

### **Heltid/deltid**

Som heltidstjänstgörande betraktas den som har en tjänstgöringsomfattning på 100 procent och som deltidstjänstgörande räknas den som har en tjänstgöringsomfattning på mindre än 100 procent.

### **Antal heltidspersoner**

Antal heltidspersoner i en redovisningsgrupp beräknas som summan av tjänstgöringens omfattning dividerat med 100 för de anställningar som tillhör redovisningsgruppen i undersökningsmaterialet.

### **Kön**

Kvinna eller man.

### **Myndighet**

Myndigheterna redovisas enligt SCB:s myndighetsregister.

### **Län**

Med län avses i normalfallet individens tjänsteställe. Länsindelningen följer den regionala indelningen för år 2013.

### **Näringsgren**

Näringsgren redovisas enligt Standard för svensk näringsgrensindelning 2007, SNI 2007. Denna standard har som bas EU:s reviderade näringsgrensstandard, NACE Rev.2 (NACE = Nomenclature Générale des Activités Economiques dans les Communautés Européennes).

### **Redovisningsgrupper**

I SM-statistiken sker indelning på myndigheter, län, näringsgren (SNI 2007), kön och hel- respektive deltidstjänstgörande. Specialbearbetning kan göras på en finare redovisningsnivå eftersom materialet är totalräknat.

## **Så görs statistiken**

Uppgifterna samlas in från olika administrativa datalönesystem. Det insamlade materialet genomgår en manuell och maskinell redigering i syfte att kontrollera uppgifternas rimlighet. För respektive myndighet jämförs uppgifterna mot de inkomna uppgifterna föregående månad. Vid tveksamheter tas kontakt med myndigheten för att få en bekräftelse på att uppgifterna är korrekta eller för att justera eventuella felaktigheter.

## **Statistikens tillförlitlighet**

### **Bortfall**

Bortfall utgörs av icke inrapporterade anställda. Utöver dessa finns det några myndigheter och främst stiftelser eller institutioner som inte har lönesystem som klarar av att leverera de efterfrågade statistikuppgifterna. Dessa uppskattas bestå av cirka 2 900 personer, vilket motsvarar cirka 1,3 procent.

## Täckning

Vid uppdelning mellan olika sektorer uppstår ibland tveksamheter om vilken sektor en enhet ska tillhöra. Vissa mindre enheter kan då ”ramla mellan stolarna”.

## Bra att veta

### Spridningsformer

Undersökningen presenteras huvudsakligen i detta Statistiska meddelande samt i de statistiska databaserna <http://www.ssd.scb.se/databaser/makro/start.asp>

### Jämförbarhet över tiden

Tidigare har alla, förutom helt tjänstlediga och utlandsanställda, som var anställda med lön och som var mellan 18 och 64 år ingått i löneberäkningarna. Från januari 2012 avgränsas lönepopulationen ytterligare genom att endast månadsavlönade med en tjänstgöringsomfattning på minst 40 procent ingår. Distriktsveterinärer vid Jordbruksverket samt förtroendeläkare vid Försäkringskassan exkluderas också. Ändringen innebär en minskning av lönepopulationen med ca 9 procent. Sysselsättningspopulationen är oförändrad.

Från juli 2011 upphörde Fiskeriverket. Verksamheten övergick till Havs- och vattenmyndigheten samt till Sveriges lantbruksuniversitet.

Maj 2011 bolagiserades delar av Lantmäteriet genom att Metria AB bildades. Cirka 300 anställda övergick därmed till privat sektor.

Januari 2011 upphörde Integrations- och jämställdhetsdepartementet och Jordbruksdepartementet bytte namn till Landsbygdsdepartementet. Länsstyrelserna övergick från Finansdepartementet till Socialdepartementet dit även ett antal andra myndigheter har förts.

### Primärmaterial

Uppgifterna är sekretesskyddade varför uppgifterna om enskilda individer inte lämnas ut till någon annan än individen själv. I undantagsfall efter särskild prövning kan forskare få tillgång till avidentifierat individmaterial för egna bearbetningar. Avidentifieringen görs då så att enskilda individer inte kan urskiljas.

### Annan statistik

SCB producerar även motsvarande konjunkturstatistik för privat sektor samt för kommuner och landsting. Detta redovisas bland annat i Statistiska meddelanden för respektive undersökning. Löneuppgifter för den statliga sektorn redovisas också på årsbasis. Arbetskraftsundersökningarna (AKU) ger statistik över sysselsättningen för hela ekonomin. Det finns även en företagsbaserad kvartalsstatistik över sysselsättning för hela arbetsmarknaden (KS). Ovanstående undersökningar publiceras också i statistiska meddelanden serie AM.

På SCB:s webbplats [www.scb.se](http://www.scb.se) finns för varje produkt en flik benämnd ”Om statistiken”. Där finns beskrivning och dokumentation av statistiken tillgänglig.

## In English

---

### Summary

The average monthly salary for salaried employees in the governmental sector was SEK 32 940 in February 2013. Since February 2012, the monthly salary has increased by an average of 1.1 percent. For women the salaries increased by an average of 1.6 percent and for men the salaries increased by an average of 0.8 percent.

In February 2013 a total of about 235 190 persons were employed in the governmental sector, 4 690 more than February 2012. About 120 870 of these employees were women and 114 320 were men.

The population consists of employees with state-regulated wages or salaries at all government authorities, government ministries, public utilities and national insurance offices. The target population is divided into employment population and salary population.

In previous salary calculations, all employees, except those on leave of absence and expatriate employees, aged between 18 and 64 years, were included. From January 2012 the wage population was delimited further, by only include the monthly paid with an extent of employment on at least 40 percent. District Veterinarians at the Board of Agriculture and the medical officer at The Swedish Social Insurance Agency are excluded as well. The employment population is unchanged.

Since 1976 Statistics Sweden (SCB) has collected data for the middle of the month of each quarter on employment in the governmental sector. The data are used mainly in producing various employment estimates and forecasts for use in the national budgets and long-range forecasts.

After a report from the Wages and Salaries Committee in 1987, Statistics Sweden and the National Institute of Economic Research received a government commission to develop short-term statistics on wages and salaries. In February 1991 the survey expanded to include also the wages and salaries paid to employees. The main aim of the expanded survey is to provide a basis for estimations of economic trends and for analyses of cost trends in the governmental sector. Since 2001, the survey is carried out by Statistics Sweden at the request of the National Mediation Office. Since January 2000 the survey has been conducted on a monthly basis.

### List of tables

1. Governmental sector – average monthly salary for monthly paid, by authority, February 2013	5
2. Governmental sector – definitive average monthly salary for monthly paid, including retroactive salary, by authority, February 2012	6
3. Governmental sector – average monthly salary for monthly paid by industry sector, February 2013	7
4. Governmental sector – average monthly salary for monthly paid, from February 2011 to February 2013	8
5. Governmental sector – number of employees by authority, February 2013	9
6. Governmental sector – number of employees by county, February 2013	10
7. Governmental sector – number of employees by industry sector, February 2013	11

**List of terms**

antal	number
Arbetsmarknadsdepartementet	Ministry of Employment
civilförvaltningen	Civil service
definitiv	definitive
deltidstjänstgörande	part-time employees
Finansdepartementet	Ministry of Finance
Försvarsdepartementet	Ministry of Defence
försvaret	Defence Organization
heltidstjänstgörande	full-time employees
Justitiedepartementet	Ministry of Justice
Kulturdepartementet	Ministry of Culture
Landsbygdsdepartementet	Ministry for Rural Affairs
län	county
Miljödepartementet	Ministry of the Environment
myndighet	authority
månadslön	monthly salary
män	male
Näringsdepartementet	Ministry of Enterprise, Energy and Communications
näringsgren	industry sector
heltidspersoner	full-time equivalents
Riksdagens verk	The Parliament Agencies
samtliga	total, all
Socialdepartementet	Ministry of Health and Social Affairs
statlig sektor	governmental sector
statlig verksamhet	government activity
summa	sum
sysselsatta	employees
Utbildningsdepartementet	Ministry of Education and Research
Utrikesdepartementet	Ministry for Foreign Affairs
totalt	total
övrig statligt lönereglerad verksamhet	state-subsidized activity